

## IDENTIFIZIERUNG DER KAROSSERIE

- Limousine 404	01 01
- Austauschbarkeit	01 02
- Cabriolet und Coupe 404	01 11
- Austauschbarkeit	01 12
- Familiale und Commerciale 404	01 21
- Austauschbarkeit	01 22
- Lieferwagen und Ladefläche mit Fahrerhaus	01 31

## PRÜFBANK

- Universalrichtbank	11 01
- Montage für Limousine, Cabriolet und Coupe 404	11 02
- Montage für Familiale und Commerciale 404	11 03
- Montage für Lieferwagen 404	11 04

## KAROSSERIE AUF DER PRÜFBANK

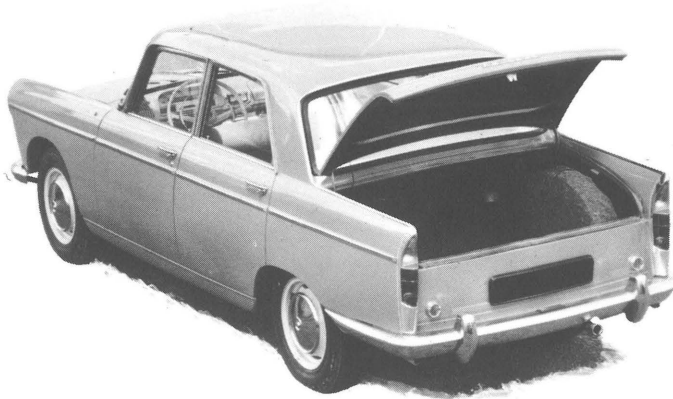
- Abgeleitete Typen 404 mit Kontrolle des hinteren Querträgers	12 01
--	-------

# IDENTIFIZIERUNG

## KAROSSERIE

11

0101



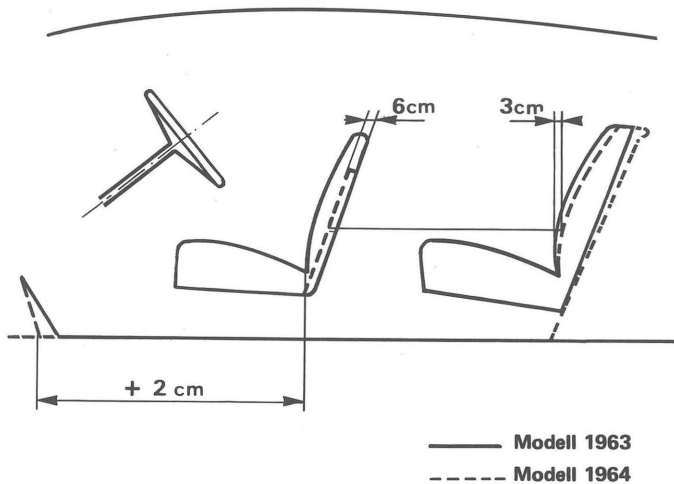
### LIMOUSINE 404

#### 1. Montage

Bis zu Seriennummern :

404 - 4 399 083  
404 J - 4 527 033  
404 KF - 4 556 165  
404 DA - 3 060 632

Karosserie mit normalem Innenraum und Ersatzrad im Kofferraum.



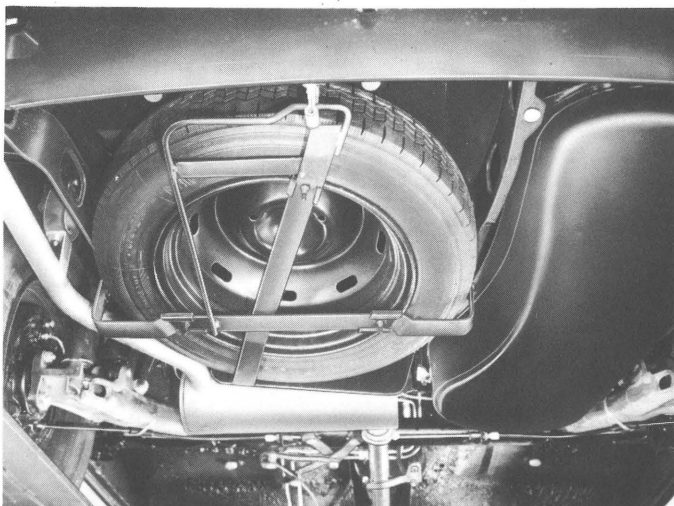
#### 2. Montage

Ab Seriennummern :

404 - 4 399 084  
404 J - 4 527 034  
404 KF - 4 556 166  
404 DA - 3 060 633  
404 D - 4 600 001  
404 ZF - 8 250 001  
404 A8 - 1 910 001

} Serien-  
beginn

Karosserien mit vergrößertem Innenraum und Ersatzrad im Kofferraum.



#### 3. Montage

Ab Seriennummern :

404 (TW) - 5 075 001  
404 (TH) - 5 311 001  
404 KF - 8 224 863  
404 D - 4 619 853  
404 ZF - 8 251 301  
404 A8 - 1 910 358  
404/8 - 6 900 001 Serienbeginn

Karosserie mit vergrößertem Innenraum und Ersatzrad unter dem Bodenblech.

PEUGEOT

## LIMOUSINE 404

## AUSTAUSCHBARKEIT

Die D.P.D. liefert nur noch Karosserien der 3. Montage, weshalb bei Ersatz einer Karosserie der 2. Montage durch eine neue Karosserie nachstehende Teile montiert oder ersetzt werden müssen.

- |   |  |
|---|--|
| – Tragkorb für Ersatzrad                                | – Verschluss des Kofferraumes                                  |
| – Verschluss für den Tragkorb des Ersatzrades           | – Linke hintere Stosstange                                     |
| – Befestigungsplatte für den Verschluss                 | – Rechte hintere Stosstange                                    |
| – Verschlussfeder                                       | – Linker hinterer Stosstangenhalter                            |
| – Betätigungsvorrichtung aus Plastik für den Verschluss | – Rechter hinterer Stosstangenhalter                           |
| – Gummidichtung für Verschlussbetätigung                | – Linke Versteifung für Stosstangenbefestigung                 |
| – Kraftstoffbehälter                                    | – Rechte Versteifung für Stosstangenbefestigung                |
| – Hintere Befestigungsplatte für Kraftstoffbehälter     | – Gummidichtung zwischen Stosstange und Stosstangenabdeckblech |
| – Kraftstoffeinfüllstutzen                              | – Stosstangenhorn  |
| – Kraftstoffeinfüllschlauch                             | – Befestigungsschraube für Stosstangenhorn                     |
| – Gummimanchette für Kraftstoffeinfüllschlauch          | – Gelenk für Befestigung des polizeilichen Kennzeichens        |
| – Plastikschild für Kraftstoffeinfüllschlauch           | – Zierteile des hinteren Stosstangenabdeckbleches              |
| – Bezinsandgeber  | – Untere Gummidichtung der Schlussleuchten                     |
| – Schutzkappe für Benzinsandgeber                       | – Linker Rückstrahler  |
| – Gummischlauch für Benzineintritt                      | – Rechter Rückstrahler   |
| – Kraftstoffleitung                                     |  |

Beim Ersatz der Karosserie der 1. Montage durch eine neue, sind desweiteren folgende Teile zu ersetzen :

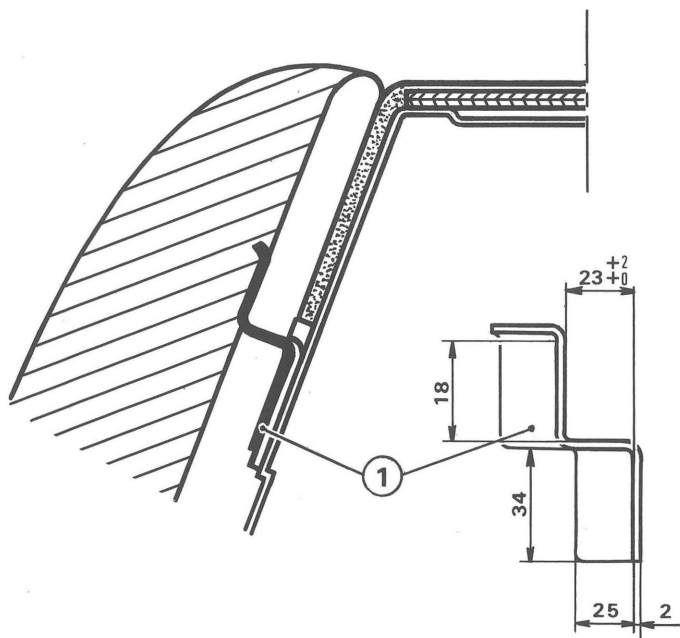
- Befestigungsplatte für Mantelrohr
- Dichtung für Mantelrohr
- Kupplungspedal
- Bremspedal
- Gaspedal
- Kabelhülle für Gaszug
- Gummianschlag für Gaszug
- Pedallagerbock
- Gummidichtung für Pedallagerbock

- |   |   |  |             |
|---|---|--|-------------|
| – Gangwählzwischenhebel                   | { | für ältere Fahrzeuge als Seriennummern : |             |
| – Schmiernippel für Gangwählzwischenhebel |   | <b>404</b>                               | - 4 383 925 |
|   |   | <b>404 KF</b>                            | - 4 555 262 |

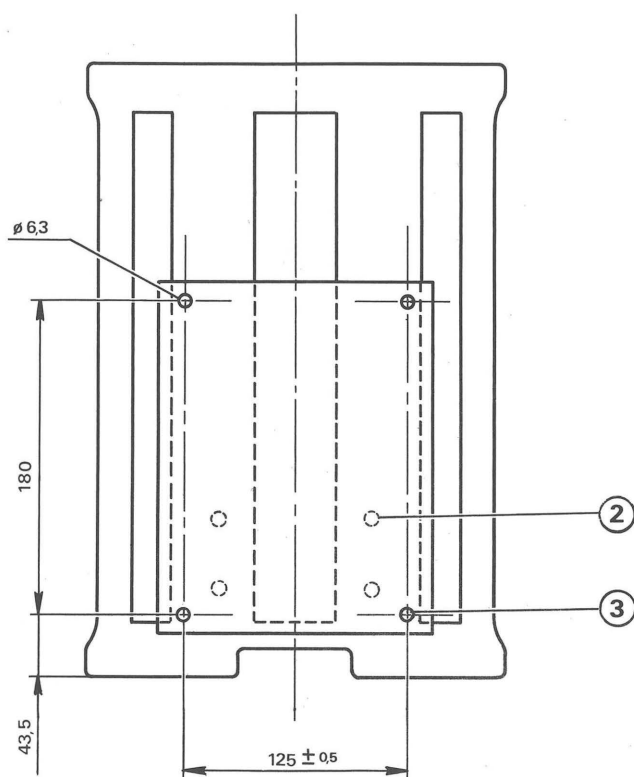
Es ist ebenfalls angebracht, der neuen Karosserie entsprechend die Rückenlehne der hinteren Sitzbank und die Armstützen anzupassen, wie auf der nächsten Seite beschrieben.

LIMOUSINE 404

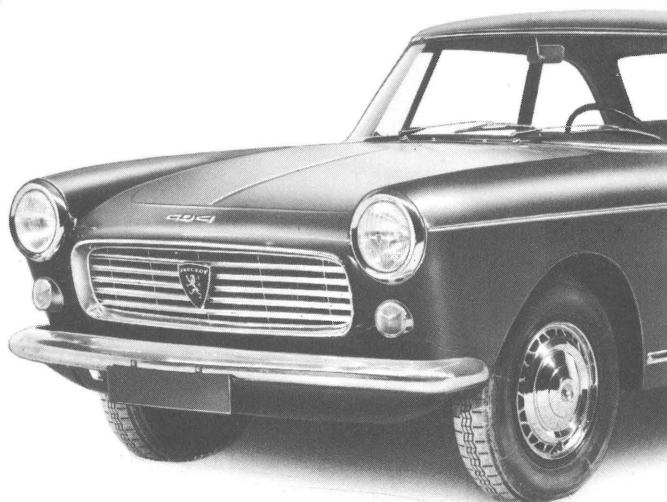
ANPASSUNG DER HINTEREN SITZBANKLEHNE UND DER ARMSTÜTZE DER 1. MONTAGE  
AN KAROSSERIEN, DIE NACH JULI 1963 HERGESTELLT WURDEN



- Die zwei oberen Befestigungslaschen 1 der Sitzbanklehne aus der alten Karosserie nehmen oder 2 gleichartige Laschen aus einem 2 mm starken Blech gemäss nebenstehender Zeichnung anfertigen.
- Die Befestigungslaschen an der neuen Karosserie abnehmen.
- An deren Stelle die Befestigungslaschen 1 anschweißen.



- Die vier Befestigungsschrauben 2 vom Armlehnenhalter der neuen Karosserie abnehmen.
- Vier Bohrungen 3 von 6,3 mm Ø gemäss nebenstehender Zeichnung im mittleren Stützblech für die Sitzbanklehne ausführen.
- Die Armlehne der alten Karosserie in der neuen Karosserie anbringen.
- Die Sitzbanklehne anbringen.



**CABRIOLET UND COUPE**

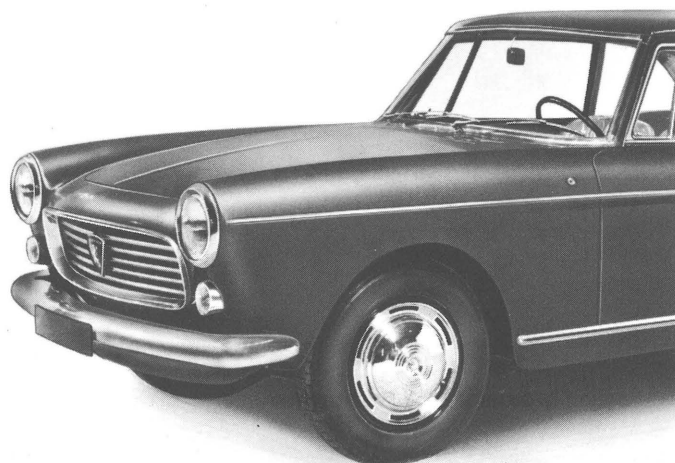
**1. Montage**

Bis zu Seriennummer :

**404 C** - 4 497 121

**404 C.KF** - 4 592 234

- Vordere Karosserieteile für normalen Innenraum.
- Normaler Kühlergrill



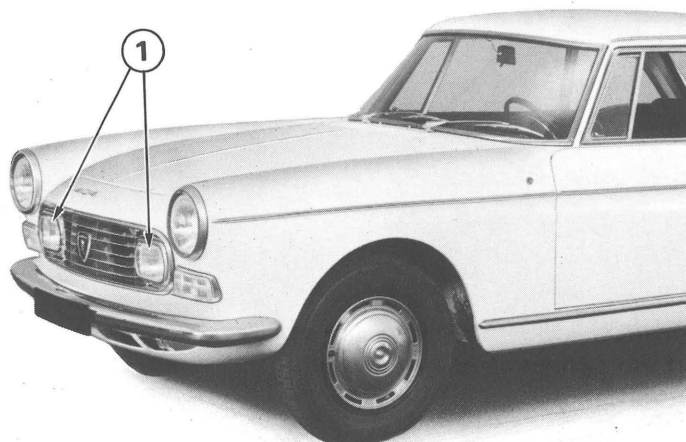
**2. Montage**

Ab Seriennummern :

**404 C** - 4 497 122

**404 C.KF** - 4 592 235

- Vordere Karosserieteile für normalen Innenraum.
- Normaler Kühlergrill.



**3. Montage**

Ab Seriennummern :

**404 C** - 4 499 501

**404 C.KF** - 4 599 272

- Vordere Karosserieteile für vergrößerten Innenraum.
- Vergrößerter Kühlergrill für Montage von zwei zusätzlichen Jod-Scheinwerfern 1.



## CABRIOLET UND COUPE 404

## AUSTAUSCHBARKEIT

1.- Die Lieferung von Karosserien der 1. Montage wurde von der D.P.D. eingestellt. Bei Ersatz ist deshalb eine Karosserie der 2. Montage zu verwenden und nachstehende Teile zu ersetzen.

- Pedallagerbock mit Dichtung
- Kupplungspedal
- Bremspedal
- Gaspedal
- Kabelhülle für Gaszug
- Gummianschlag für Gaszug
- Befestigungsplatte für Dichtung am Mantelrohr
- Dichtung für Mantelrohr

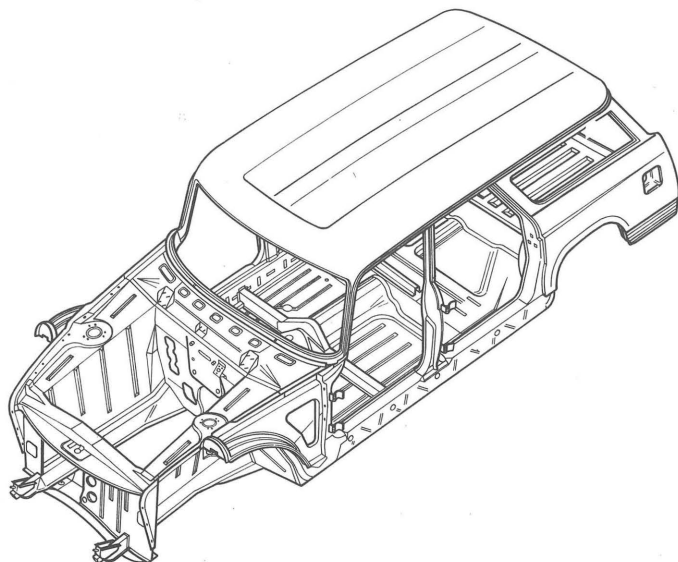
Für ältere Fahrzeuge als Seriennummern

- |   |                 |             |
|---|-----------------|-------------|
| — Gangwählzwischenhebel                   | <b>404 C</b>    | - 4 496 182 |
| — Schmiernippel für Gangwählzwischenhebel | <b>404 C.KF</b> | - 4 591 701 |

2.- Die Karosserien der 2. und 3. Montage sind unter der Bedingung gegeneinander austauschbar, dass nachstehende Teile montiert oder ersetzt werden.

- Kühlergrill und Markenzeichen
- Vordere Stossstange
- Jodscheinwerfer
- Vorderes Standlicht
- Spritzblech, vorne

**ANMERKUNG** - Der im Verhältniss zu normalen Scheinwerfern höhere Stromverbrauch von Jodscheinwerfern ist durch Einbau einer Wechselstromlichtmaschine zum Ersatz der Lichtmaschine auszugleichen.

**FAMILIALE UND COMMERCIALE 404****1. Montage**

Bis zu Seriennummer :

**404 L** - 4 838 006      **404 U6** - 4 720 034**404 LD** - 4 977 068      **404 U6D** 4 904 201

- Karosserie mit vorderen Karosserieteilen für normalen Innenraum, ohne hinteren Querträger und Hinterachsschneckengetriebe.

**2. Montage**

Ab Seriennummer :

**404 L** - 4 838 007      **404 U6** - 4 720 035**404 LD** - 4 977 069      **404 U6D** - 4 904 202

- Karosserie mit vorderen Karosserieteilen für vergrößerten Innenraum, ohne hinteren Querträger und Hinterachsschneckengetriebe.

**3. Montage**

Ab Seriennummer :

**404 L** - 4 852 164      **404 U6D** - 4 908 382**404 LD** - 4 980 059      **404 U6A** - 1 923 440**404 U6** - 4 738 855      **404 L (BK)** - 4 855 001

- Karosserie mit vorderen Karosserieteilen für vergrößerten Innenraum, mit hinteren Querträger und Hinterachsschneckengetriebe.

**4. Montage**

Ab Seriennummer :

**404 L (TW)** - 4 898 401      **404 U6** - 4 761 301**404 L (TH)** - 4 879 401      **404 U6D** - 4 914 201**404 LD** - 4 983 801      **404 U6A** - 1 927 901

- Karosserie mit vorderen Karosserieteilen für vergrößerten Innenraum, mit hinteren Querträger und Hinterachshypoidgetriebe.

## FAMILIALE UND COMMERCIALE 404

## AUSTAUSCHBARKEIT

## Hinterachsschneckengetriebe

a - Die D.P.D. liefert nur noch Karosserien der 3. Montage für Hinterachsschneckengetriebe ; bei Ersatz einer Karosserie der 2. Montage sind deshalb nachstehende Teile zu ersetzen :

- 1 hinterer Querträger
- 4 Dämpfungsringe für Querträger aus Butyl
- 4 Dämpfungsringe für hinteren Querträger, aus Gummi
- 2 Lagerringe für hinteren Querträger
- 2 Lagerringe für hinteren Querträger
- 4 Gummipuffer
- 2 obere Stützlager für hintere Stossdämpfer
- 2 Bolzen für obere Stossdämpferbefestigung
- 4 Silentblobs für hintere Stossdämpfer
- 2 Silentblobs für Stabilisationsstange
- Anschlüsse zwischen Kraftstoffleitungen und Kraftstoffbehälter
- Die zellenförmigen Silentblobs der hinteren Stossdämpfer und der Stabilisationsstange durch volle Silentblobs ersetzen.
- Die Kraftstoffleitungen ändern.
- Die Anschläge auf die alten Federhalter und hinteren Stossdämpfer schrauben.

b - Bei Ersatz einer Karosserie der 1. Montage durch eine neue, desweiteren folgende Teile ersetzen :

- Befestigungsplatte für Mantelrohr
- Dichtung für Mantelrohr
- Kupplungspedal
- Bremspedal
- Gaspedal
- Kabelhülle für Gaszug
- Gummianschlag für Gaszug
- Pedallagerbock
- Gummidichtung für Pedallagerbock

- Gangwählzwischenhebel

- Schmiernippel für Gangwählzwischenhebel

{ Für abgeleitete Typen, älter als nachstehende Seriennummern :  
404 L - 4 836 026      404 U6 - 4 718 016  
404 LD - 4 976 871      404 U6D - 4 903 753

Für 404 Familiare mit älteren Seriennummern als : **404 L - 4 836 398 und 404 LD - 4 976 918**, ist es angebracht, die mittlere Sitzbank der neuen Karosserie entsprechend anzupassen, wie auf der nachfolgenden Seite beschrieben wird.

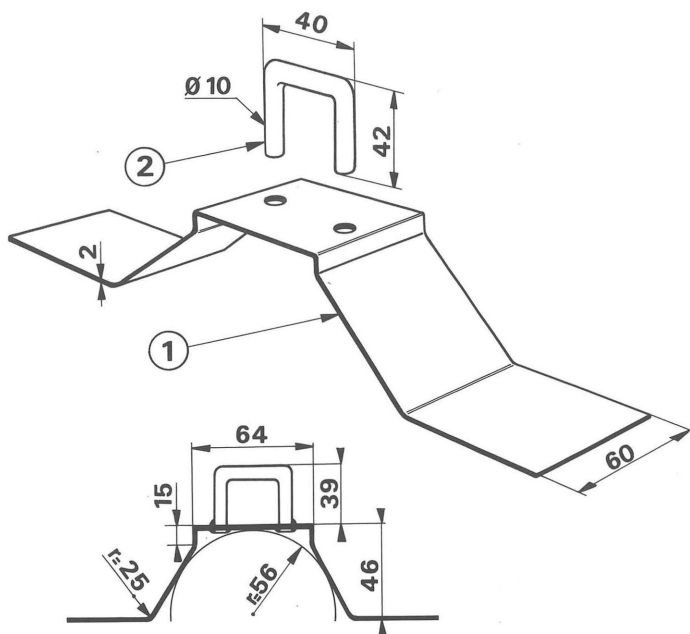
## Hinterachshypoidgetriebe

Die D.P.D. liefert Karosserien für Hinterachshypoidgetriebe, die gegen Karosserien für Hinterachsschneckengetriebe nicht austauschbar sind.

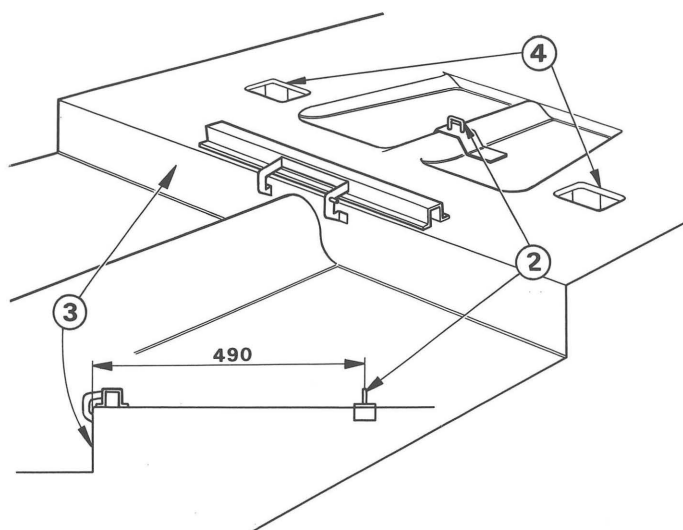


FAMILIALE 404

ANPASSUNG DER MITTLEREN SITZBANK AN KAROSSERIEN, ÄLTER ALS JULI 1963



- Aus einem Blech mit 20/10 mm Stärke einen Halter 1 für die Verriegelung der mittleren Sitzbank, wie nebenstehend abgebildet, anfertigen.
- Aus der alten Karosserie den Bügel 2 nehmen und ihn auf den Halter 1 schweißen.

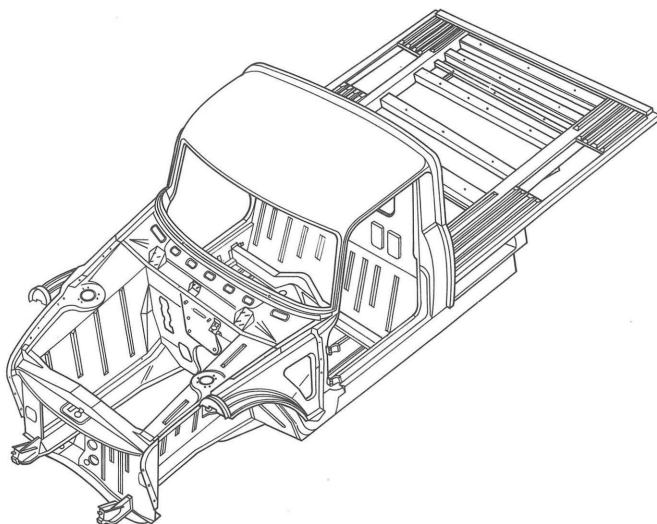


- Diesen mit dem Bügel versehenen Halter auf das hintere Bodenblech der neuen Karosserie schweißen, so dass der Bügel 2 sich in der Mitte des Bodenbleches und 490 mm von der Kante des Bleches 3 entfernt befindet.
- Die beiden Ausnehmungen 4 für die Anbringung der Verschlüsse der Sitze mit Filz ausfüllen.
- Die mittlere Sitzbank montieren und sich davon überzeugen, dass sie korrekt verriegelt und entriegelt werden kann.

IDENTIFIZIERUNG  
KAROSSERIE

11

0131



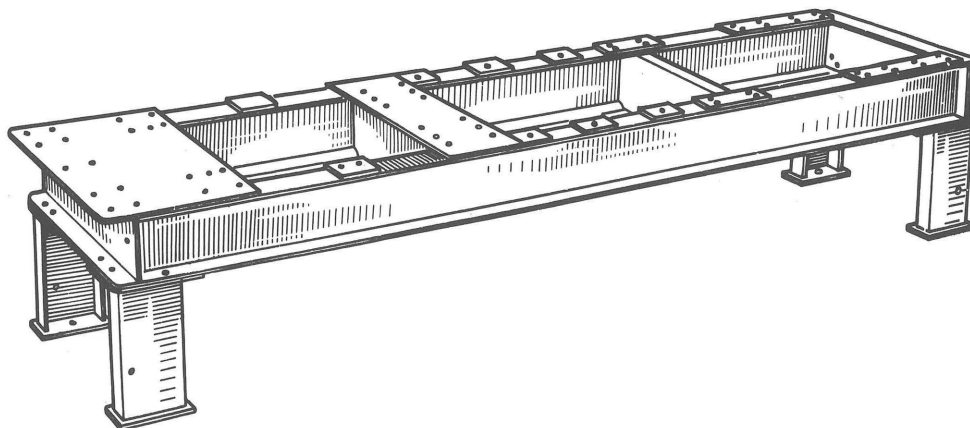
**LIEFERWAGEN UND LADEFLÄCHE MIT  
FAHRERHAUS 404**

Rohkarosserie identisch für Liefer-  
wagen und Ladefläche mit Fahrerhaus.

PEUGEOT

## MONTAGEBANK CELETTE

Universalrichtbank - Referenz : MUF2 oder EUROMUF



## CELETTE-REFERENZEN FÜR PEUGEOT-ZUSAMMENSTELLUNGEN

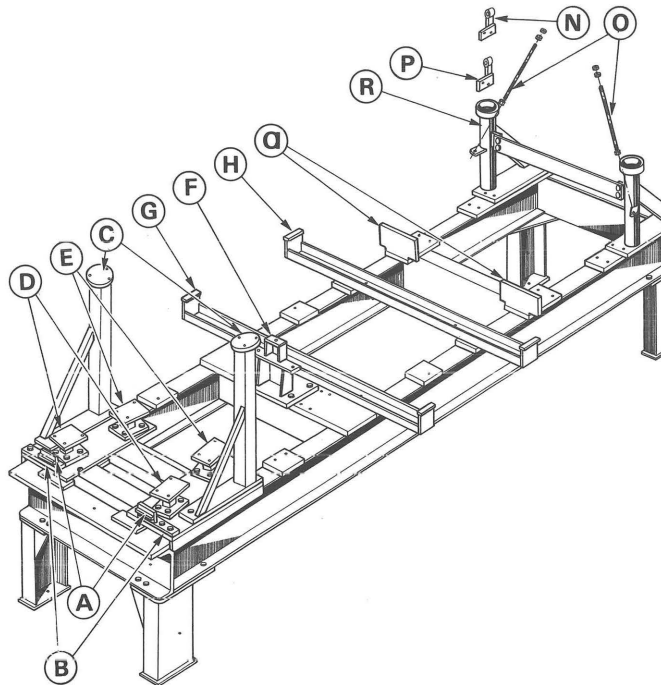
TYP	REFERENZ	BESCHREIBUNG
404 Limousine	ENS 22	Umfasst desweiteren das Teil N zur Kontrolle der Position der Stabilisationsstange an Limousine 403 mit Teleskop- Stossdämpfern.
404 Cabriolet 404 Coupé	ENS 22	Wird ohne die 2 Winkelträger der Karosserie 404 Limousine und ohne den hinteren Querträger für die Zentrierung des Unterteils benutzt.
404 Familiale 404 Commerciale	ENS 49 oder 49.01	Zusatzvorrichtung zu ENS 22. Rahmen zur Überprüfung des hinteren Karosseriebodens M ; wird anstelle des hinteren Halters R der Vorrichtung ENS 22 angebracht und ohne die 2 Winkelträger der Karosserie a benutzt.
404 Lieferwagen	ENS 118	Zusatzvorrichtung zu ENS 22. – Umfasst die Halter V und W zur Kontrolle der vorderen und hinteren Befestigungen der hinteren Federn. – Die Halter W werden an einer Verlängerung der Prüfbank, Ref. ENS 6010 befestigt, die separat zu bestellen ist.
	ENS 6010	Verlängerung für Prüfbank

## MONTAGEBANK CELETTE

Montage für Limousine, Cabriolet und Coupé 404

Referenz ENS 22

## Beschreibung der Teile



A - Halter für Kühler-Querträger.

B - Unterlegplatte für verschiedene Halter des vorderen Karosserieteiles.

C - Halter zur Kontrolle der oberen Befestigungslöcher der vorderen Stossdämpfer.

D - Halter zur Kontrolle der Befestigungslöcher der Lagerböcke der Dreieck-Querlenker auf den Längsträgern.

E - Halter zur Kontrolle der Befestigungslöcher des Haupt-Querträgers auf den Längsträgern.

F - Halter zur Kontrolle der Befestigungslöcher der hinteren Motorhalterung.

G - Vorderer Querträger zur Kontrolle der Bodenbleche.

H - Hinterer Querträger zur Kontrolle der Bodenbleche.

N - Lehre zur Kontrolle der Stabilisationsstängenbefestigung an 403 mit Teleskop-Stossdämpfern.

O - Gewindestangen anstelle der hinteren Stossdämpfer zur Befestigung der Karosserie auf der Prüfbank.

P - Schablone zur Kontrolle des Befestigungsloches der Stabilisationsstange 404.

R - Halter der Zentriertöpfe der Hinterachsschraubenfedern.

a - Haltewinkel, die am Unterteil der Karosserie anliegen, während das Karosseriehinterteil mit einer Presse gerichtet wird.

**ANMERKUNG** –Die für die linke Seite vorgesehenen Teile sind mit dem Buchstaben **L** versehen, und der zum Vorderteil der Prüfbank zu richtende Pfeil zeigt die Montagerichtung an.

- Die zwei Haltewinkel A zum Halten der Karosserie werden nur bei Sonderbestellung unter Referenz 22 M geliefert.
- Es ist notwendig, die Zentriertöpfe der hinteren Schraubenfedern sowie die Gummipuffer abzubauen.
- Für Cabriolet und Coupé 404 den Querträger H und die Haltewinkel a abbauen.

## MONTAGEBANK CELETTE

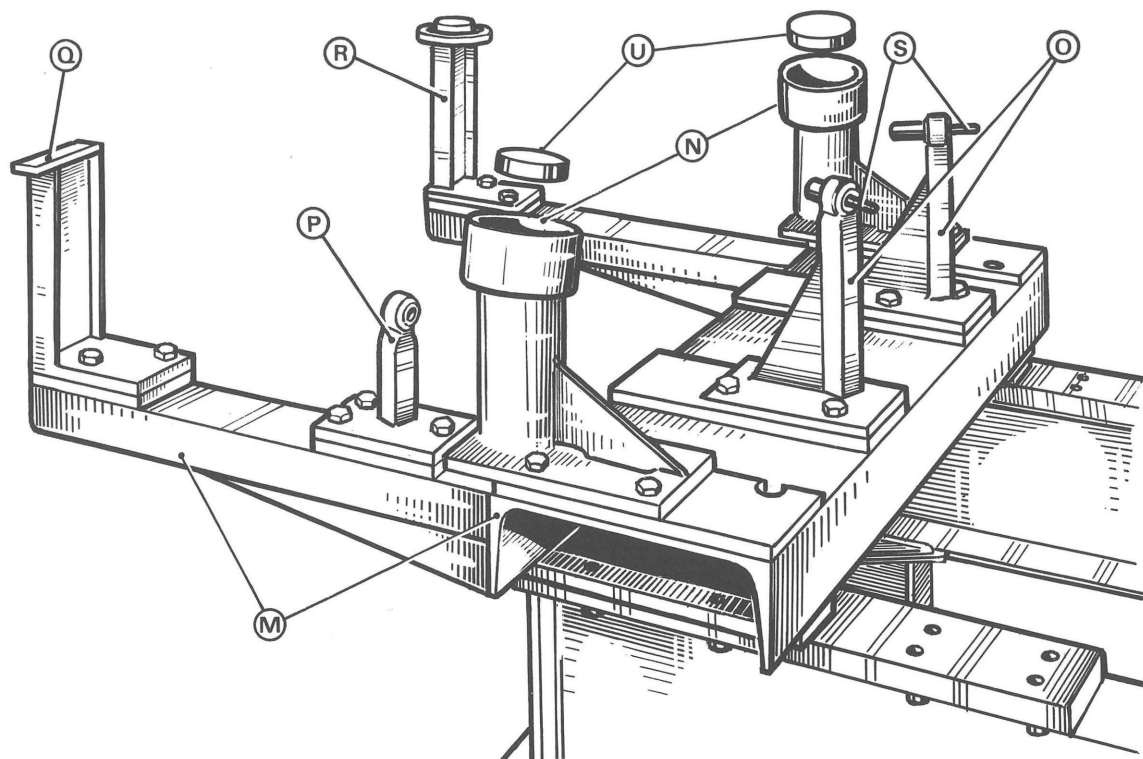
Montage für Familiale und Commerciale 404

Referenz ENS 49 oder 49.01\*

## Beschreibung der Teile :

Der Teilesatz ENS 49 wird mit der Universalrichtbank Celette MUF2 oder EUROMUF mit dem ENS 22 verwendet, jedoch ohne die folgenden Teile :

- Haltewinkel für Karosserie a
- Halter der Zentrierkegel der Hinterachsschraubenfedern R
- Lehre zur Kontrolle der Befestigung der Stabilisationsstange P
- Stange für Befestigung der Karosserie auf der Bank O



- M - Rahmen  
 N - Halter der Zentrierkegel der Hinterachsschraubenfedern  
 O - Halter zur Kontrolle der Silentbloc-Lagerbolzen der hinteren Stossdämpfer  
 P - Halter zur Kontrolle des Befestigungsloches der Stabilisationsstange  
 Q - Rechter Halter zum Stützen des hinteren Bodenbleches  
 R - Halter zur Kontrolle der Öffnung des Kraftstoffanzeigers  
 S - Stifte Ø 11,5 mm zur Kontrolle der Silentblocs-Lagerbolzen der hinteren Stossdämpfer  
 U - Zwischenringe zum Einsatz in die Halter N

**ANMERKUNG** - Die für die linke Seite vorgesehenen Teile sind mit dem Buchstaben L versehen und der zum Vorderteil der Prüfbank zu richtende Pfeil zeigt die Montagerichtung an.

- Der Teilesatz ENS 49 P, der für die Verwendung mit den Prüfbänken von "Forge de Chatillon" oder "Frantz" vorgesehen war, wird nicht mehr von Celette hergestellt.

\* Umfasst des weiteren die beiden Zwischenringe U zum Einsatz in die Halter N, zur Verbesserung der hinteren Karosseriehalterung.

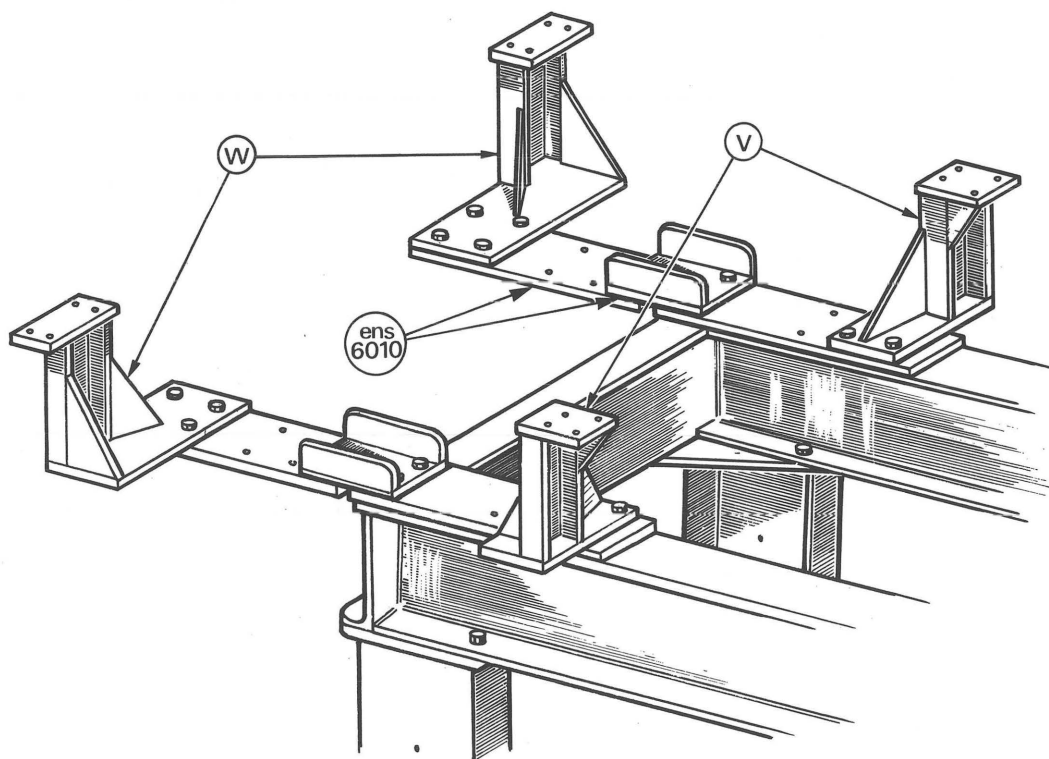
**MONTAGEBANK CELETTE****Montage für Lieferwagen 404**

Referenz ENS 118 und 6010

**Beschreibung der Teile**

Die Teilesätze ENS 118 und 6010 werden mit der Universalrichtbank Celette MUF2 oder EUROMUF mit dem Teilesatz ENS 22, mit Ausnahme der folgenden Teile, verwendet :

- G** - Beweglicher vorderer Querträger zur Kontrolle der Bodenbleche
- a** - Haltewinkel, die am Unterteil der Karosserie anliegen
- R** - Halter der Zentrierkegel der Hinterachsschraubenfedern
- P** - Halter zur Kontrolle des Befestigungsloches der Stabilisationsstange
- O** - Stange für Befestigung der Karosserie auf der Bank

**ENS 118 bestehend aus :**

- V** - Halter zur Kontrolle der Befestigungslöcher der vorderen Lagerböcke der Hinterfedern
- W** - Halter zur Kontrolle der Befestigungslöcher der hinteren Lagerböcke der Hinterfedern

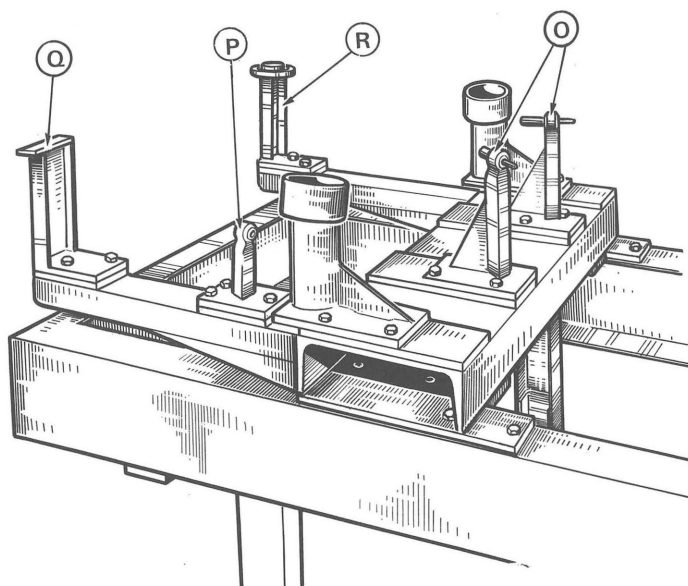
**ENS 6010 bestehend aus :**

- 2 Verbindungsstücken
- 1 Rahmen

**ANMERKUNG** - Die für die linke Seite vorgesehenen Teile sind mit dem Buchstaben **L** versehen und der zum Vorderteil der Prüfbank zu richtende Pfeil zeigt die Montagerichtung an.



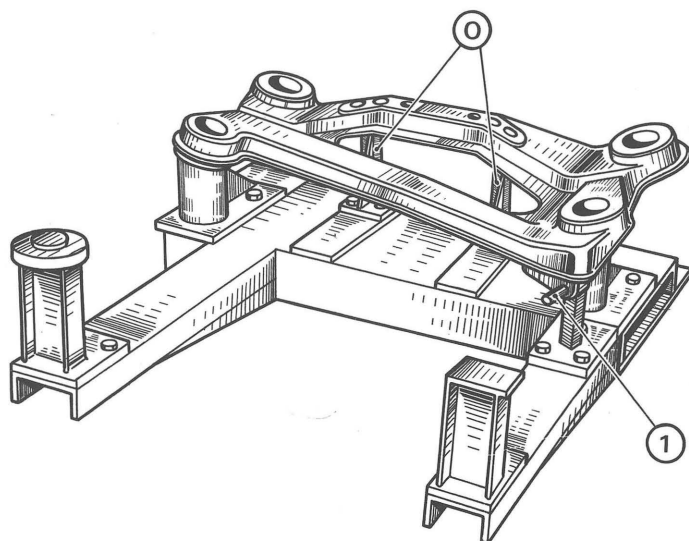
## ABGELEITETE TYPEN 404 MIT HINTEREM QUERTRÄGER



## Kontrolle der Karosserie auf der Prüfbank

Die Prüfbank Celette mit den Vorrichtungen ENS 49 oder die Bank Forges de Chatillon oder Frantz mit der Vorrichtung ENS 49 P. verwenden.

- Für die Kontrolle soll die Karosserie nicht mit dem Querträger und den Dämpfungsringen ausgerüstet sein.
- Die Halterungen für die Stabilisationsstangen P und die hinteren Stossdämpfer O werden nicht verwendet, verbleiben jedoch auf der Prüfbank.
- Ausschliesslich der Ständer für die Zentrierung der Benzinstandgeberführung (hinten links) R und der Halter Q für den Boden (hinten rechts) werden für die Überprüfung der Karosserie bzw. die Kontrolle der Position des Fahrzeugbodens und des hinteren Unterbaus bei der Reparatur benötigt.



## Kontrolle des hinteren Querträgers

- Auf den Ständern O die oberen Halter der hinteren Stossdämpfer mit 2 Stangen von 8 mm Durchmesser befestigen; diese Stangen müssen kurz genug sein, um im Querträger eingeführt werden zu können.
- Den Querträger auf der Vorrichtung ENS 49 oder ENS 49 P anbringen und dabei auf die genaue Einführung der Befestigungsschrauben der Stossdämpferhalter achten.
- Wenn der Querträger einwandfrei ist, muss er an allen Prüfstellen der Reparaturbank, d.h. mit den Zentriertöpfen der hinteren Schraubenfedern, der Stabilisationsstangenbefestigung und den Stossdämpfern einwandfrei aufliegen.

In der Bohrung für die Befestigung der Stabilisationsstange P eine Spindel 1 von 8 mm einführen.